



## CONTROL REMOTO MANUAL DEL USUARIO

Climaproyectos  
.com



Carrier está comprometido en mejorar continuamente los productos de Carrier de acuerdo con los estándares nacionales e internacionales para asegurar los más altos estándares de calidad y confiabilidad, y cumplir con las regulaciones y requerimientos. Todas las especificaciones están sujetas al cambio sin previo aviso de acuerdo con la norma de mejora continua de Carrier.

1611700000574  
2015.10.30

# CONTENIDO

1. INICIO RÁPIDO .....	2
2. PANTALLA Y BOTONES .....	3
2.1 Pantalla .....	3
2.2 Botones .....	4
3. CÓMO UTILIZAR FUNCIONES BÁSICAS .....	5
3.1 Operaciones básicas .....	5
3.2 Función de Timer .....	6
4. CÓMO UTILIZAR LAS FUNCIONES AVANZADAS .....	7



## 1. INICIO RÁPIDO



Series RG56N

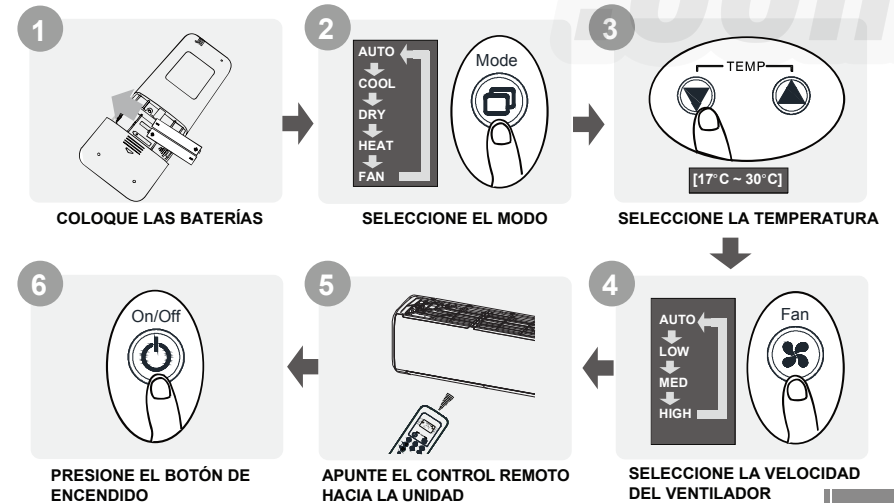
Series RG56V

\* Funciones opcionales  
Las funciones no están disponibles  
en el control remoto actual o no  
funcionan con su aire acondicionado.

### PRECAUCIÓN

#### INSTRUCCIONES PARA UTILIZAR EL CONTROL REMOTO INALÁMBRICO

- El control remoto utiliza dos baterías alcalinas (1.5 Volts).
- No utilice baterías viejas o de diferentes tipos, ya que puede causar un mal funcionamiento del control.
- Si no utiliza el control remoto por más de dos meses, por favor retire las baterías. De otra manera, si ocurre una fuga en las baterías, el control remoto puede dañarse.
- El tiempo promedio de vida de una batería es medio año. Reemplace las baterías cuando no se escuche un bip de la evaporadora o el indicador en el control remoto  $\blacktriangle$  no se ilumina.
- La distancia máxima de operación en el control remoto es aproximadamente de 8 metros.
- El transmisor del control remoto debe dirigirse hacia el receptor de la evaporadora cuando se presiona el botón de las funciones deseadas. Un sonido (bip) indicará que la señal fue recibida.
- Evite obstáculos como cortinas, puertas u otros materiales entre el control remoto y el receptor de la evaporadora, para evitar bloquear la señal del control remoto a la evaporadora.
- Evite luz solar directa en el receptor de la evaporadora, ya que puede interferir con la recepción de señal y el aire acondicionado puede no funcionar correctamente. Evite la luz solar directa utilizando cortinas.
- Mantenga el control remoto lejos del agua. No permita que el control remoto se caiga.
- Nunca utilice objetos con puntas filosas para presionar el botón en el control remoto.
- Prevenga que cualquier líquido caiga en el control remoto.
- Si otros equipos electrónicos reaccionan al control remoto, mueva esos equipos.
- No tire las baterías junto con la basura, consulte las regulaciones locales para deshacerse de ellas correctamente.



### Desecho correcto de las baterías.

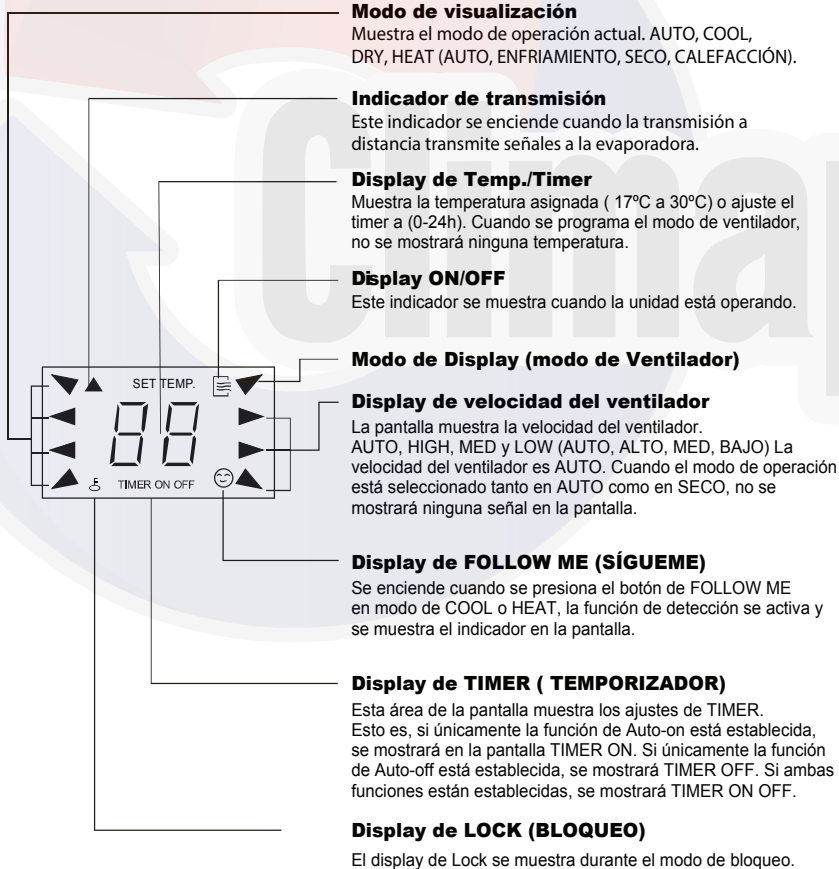


- Este dibujo localizado en las baterías adjuntas a su aire acondicionado es información sobre el desecho de sus baterías de acuerdo a la directriz de EUA 2013/56/EU artículo 20 anexo II.  
- Una vez que las baterías ya no funcionan, se deben desechar por separado de la basura regular del hogar. Por favor, deseche las baterías correctamente en el centro de reciclaje de su localidad.

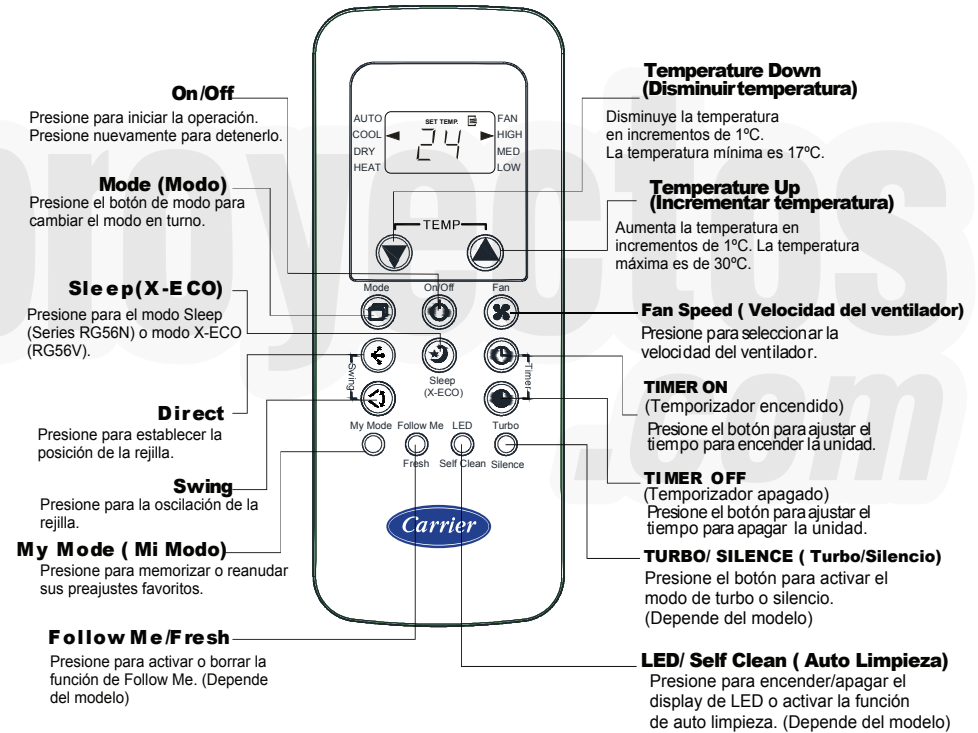
# PANTALLA Y BOTONES



## 2.1 PANTALLA



## 2.2 BOTONES



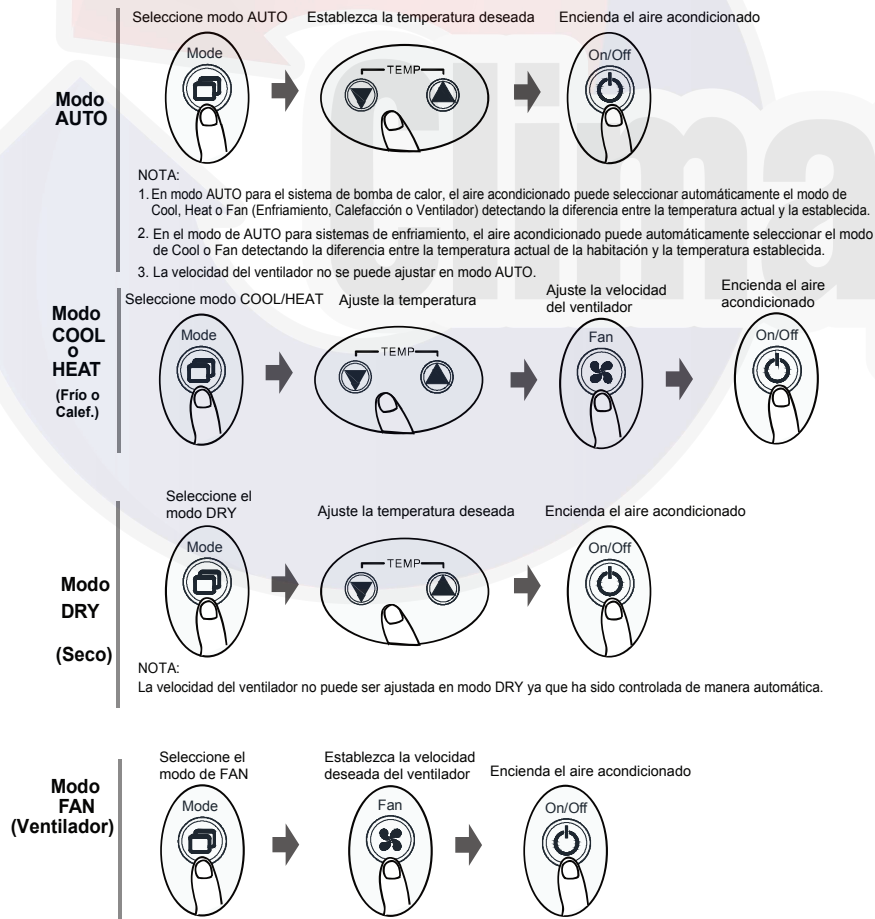
NOTA:

1. Las ilustraciones anteriores muestran todas las funciones. Para el modelo actual, únicamente se muestran las partes relevantes.
2. El diseño de los botones puede ser ligeramente diferente del real.

# CÓMO UTILIZAR LAS FUNCIONES BÁSICAS

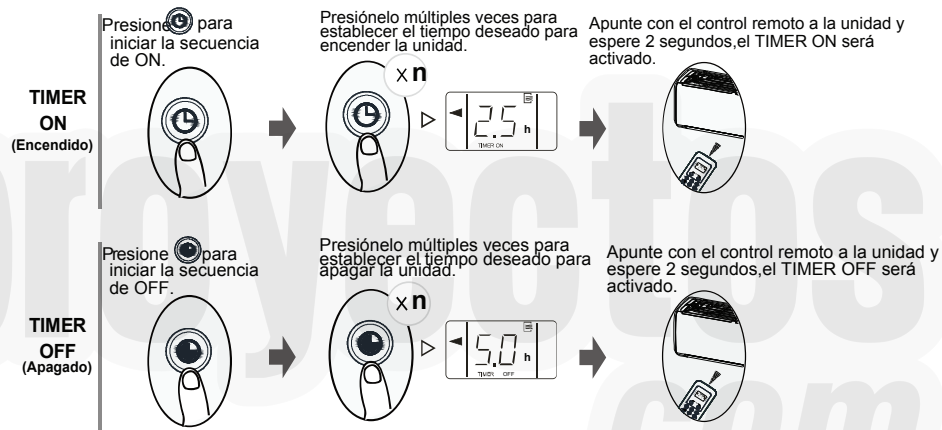
## 3.1 OPERACIONES BÁSICAS

**¡ ATENCIÓN** Antes de la operación, por favor asegúrese que la unidad esté conectada y cuente con alimentación disponible.



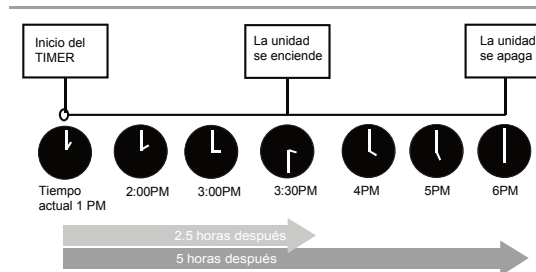
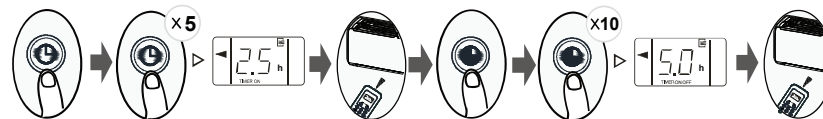
## 3.2 FUNCIÓN DE TIMER

**TIMER ON/OFF - Ajuste el tiempo en el que la unidad se apagará/encenderá automáticamente.**



**NOTA:**  
 1. Cuando ajuste el TIMER ON o TIMER OFF, el tiempo incrementará en 30 minutos con cada vez que se presione el botón, hasta llegar a 10 horas. Después de 10 horas y hasta 24 horas, incrementa 1 hora cada vez que se presione el botón. (Por ejemplo, presione 5 veces hasta llegar a 2.5 horas, y presione 21 veces para llegar a 11 horas). El timer regresará a 0.0 después de 24.  
 2. Cancele la función ajustando el timer a 0.0 horas.

**Ajuste de TIMER ON & OFF al mismo tiempo (ejemplo).**



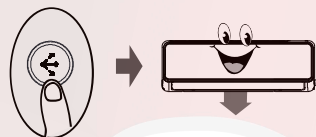
Ejemplo: Si el timer actual está a la 1:00PM, ajuste el timer con los pasos mencionados arriba, la unidad se encenderá 2.5 horas después (3:30PM) y se apagará a las 6:00PM.

# CÓMO UTILIZAR LAS FUNCIONES AVANZADAS



## Direct (Dirigir)

Presione el botón de Direct

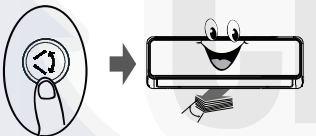


La rejilla se moverá en ángulos de 6 grados con cada presión. Presione el botón hasta que se alcance la dirección deseada.

## Swing (Oscilación)

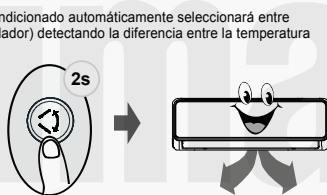
Presione el botón de Swing

En modo AUTO para el sistema de bomba de calor, el aire acondicionado automáticamente seleccionará entre el modo de Cool, Heat, Fan (Enfriamiento, Calefacción o Ventilador) detectando la diferencia entre la temperatura actual de la habitación y la temperatura establecida.



La rejilla oscilará de arriba a abajo automáticamente cuando se presiona el botón de Swing. Presione nuevamente para detenerlo.

Presione el botón de Swing por dos segundos



Mantenga presionado el botón por 2 segundos, la oscilación de la rejilla vertical se activará. (Depende del modelo)

## Sleep

Presione el botón de Sleep (RG56N) bajo el modo de Cool/Heat (Enfriamiento/Calefacción)



La temperatura establecida incrementará (enfriamiento) o disminuirá (calefacción) 1°C por hora durante las primeras 2 horas. Después se mantiene con la nueva temperatura por 5 horas antes de apagarse.

Esta operación de Sleep ahorra energía y mejora el confort sincronizándose con el metabolismo del cuerpo.

## X-ECO o Sleep

Presione el botón X-ECO (RG56V) bajo el modo Cool



La unidad regulará automáticamente la velocidad del ventilador y la rotación del compresor. La temperatura puede ser seleccionada entre 24°C -30°C en modo ECO. Esta función se deshabilitará después de 8 horas.

Esta operación X-ECO y Sleep ahorra energía y mejora el confort durante la noche sincronizándose con el metabolismo del cuerpo.

Nota: La función X-ECO no es válida en sistemas múltiples.

Presione por más de 2 segundos bajo el modo de operación Cool/Heat para Sleep



La temperatura establecida incrementará (enfriamiento) o disminuirá (calefacción) a 1°C por hora durante las primeras dos horas. Después mantendrá la temperatura por 5 horas antes de apagarse.

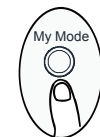
## Mi Modo

Presione este botón por dos segundos



La unidad memorizará el ajuste actual (modo, temp., ventilador).

Presione este botón



La unidad reestablecerá el último ajuste que usted realizó.

La función de mi modo permite memorizar o restaurar sus ajustes favoritos (modo, temperatura y velocidad del ventilador). El ajuste inicial memorizado es el modo de AUTO, 26°C y ventilador en AUTO

## Follow Me o Fresco

Presione este botón bajo el modo de COOL o HEAT (ENFRIAMIENTO o CALEFACCIÓN)

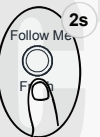


El control remoto mostrará la temperatura actual en su ubicación y enviará esta señal a la evaporadora cada 3 minutos.

Presione este botón para activar el Follow Me. Esta función puede ajustarse a la temperatura de la habitación con precisión para darle un mayor confort.

Nota: Por favor coloque el control en una ubicación donde pueda asegurarse que la evaporadora recibirá la señal.

Presione este botón por dos segundos



El ionizador o recolector de polvo de Plasma (depende del modelo) está ionizado.

Mantenga presionado este botón por 2 segundos, la función de fresh se activa y ayudará a remover el polen y las impurezas del aire. (Depende del modelo)

## LED o Self Clean (Auto Limpieza)

Presione el botón de LED



Presione este botón para encender o apagar el display de la evaporadora.

Presione esta botón bajo el modo de COOL o DRY por dos segundos

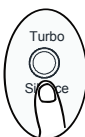


La unidad entrará en modo de ventilador bajo para secar el serpentín. El ciclo de limpieza toma de 15-30 minutos, después la unidad se apagará automáticamente.

Mantenga presionado el botón por 2 segundos, la unidad se limpiará por sí sola para prevenir el crecimiento de bacteria alrededor del intercambiador de calor (depende del modelo).

## Turbo o Silencio

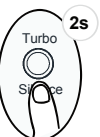
Presione este botón



La unidad operará a su mayor capacidad para alcanzar la temperatura deseada rápidamente.

Presione el botón para activar el Turbo. Esto permite que la unidad alcance la temperatura preestablecida en un corto tiempo. Presione de nuevo para deshabilitarla.

Presione este botón por 2 minutos



La unidad arrojará una ligera brisa para reducir al mínimo el ruido.

Mantenga el botón presionado por 2 segundos, la función de silencio se activa. (Depende del modelo). Nota: Debido a una baja velocidad de operación, puede resultar en capacidad insuficiente de enfriamiento y calefacción.

# CÓMO UTILIZAR LAS FUNCIONES AVANZADAS

## Freezing Point ( Punto de congelación)

Presione este botón dos veces bajo el modo de HEAT y 17°C.

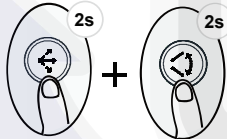


La unidad operará a una velocidad alta del ventilador (mientras el compresor está encendido) con la temperatura automáticamente establecida en 8°C.

Nota: Esta función es para aire acondicionado con bomba de calor. Presione este botón dos veces bajo el modo de HEAT y 17°C y activará la función de protección de congelación. Ayudará a mantener la habitación sobre 0°C (punto de congelación) en temporada de frío extremo. Presionar el botón de On/Off, Sleep, Mode, Fan y Temp. mientras opera, cancelará la función.

## Modo Lock 1

Presione el botón de Direct y el de Swing al mismo tiempo por 2 segundos para activar la función de modo Lock 1.

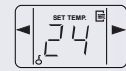
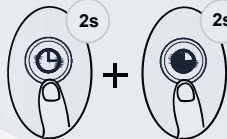


Muestra el símbolo de LOCK

Entre en el modo de lock 1 presionando el botón de Direct y Swing a mismo tiempo durante 2 segundos. En el modo de Lock 1, ningún botón responderá excepto presionando los dos botones de nuevo para desbloquearlo.

## Modo Lock 2

Presione los botones de TIMER ON y TIMER OFF al mismo tiempo por 2 segundos para activar la función del modo de Lock 2.

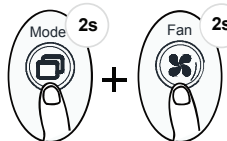


Muestra el símbolo de LOCK

Entre en el modo de lock 2 presionando el botón de TIMER ON y TIMER OFF al mismo tiempo durante 2 segundos. En el modo de Lock 2, ningún botón responderá excepto presionando los dos botones de nuevo para desbloquearlo.

## Cool Only

Presione el botón de Modo y el botón de ventilador al mismo tiempo por 2 segundos.



Desactive el modo de HEAT presionando los botones de Modo y Fan al mismo tiempo por 2 segundos. Recupere el modo de HEAT presionando los botones de Modo y Fan al mismo tiempo por 2 segundos de nuevo.