



CONTROL REMOTO

MANUAL DE USUARIO



Carrier



United Technologies
turn to the experts 

Climaproyectos
.com

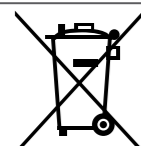
CONTENIDO

1. INICIO RÁPIDO	2
2. PANTALLA Y BOTONES.....	3
2.1 Pantalla	3
2.2 Botones	4
3. COMO USAR LAS FUNCIONES BÁSICAS	5
3.1 Operaciones Básicas	5
3.2 Funcion de Temporizador	6
4. COMO USAR LAS FUNCIONES AVANZADAS	7

PRECAUCIÓN

INSTRUCCIONES DE USO DE CONTROL REMOTO INALÁMBRICO

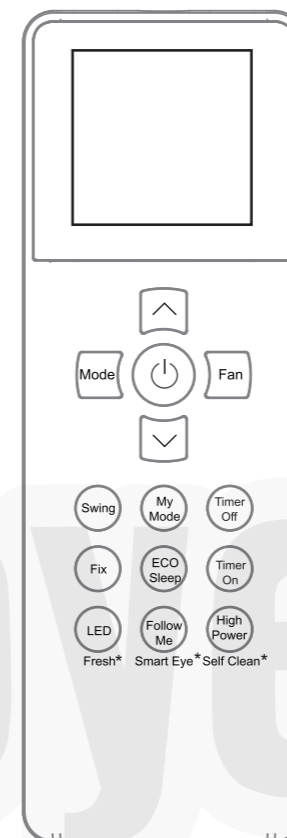
- El control remoto usa dos baterías alcalinas (1.5 Volts).
- No use baterías viejas o baterías de diferentes tipos, eso puede causar mal funcionamiento en el control.
- Si no usa el control remoto por más de 2 meses, por favor remueva las baterías, de otra manera una fuga de batería puede dañar el control remoto.
- El promedio de vida útil de las baterías durante un uso normal es aproximadamente de medio año. Reemplace las baterías cuando no reciba pitido desde la unidad interior o el indicador de retransmission ▲ en el control remoto falle en su iluminación
- La distancia máxima de operación para el control remoto es aproximadamente 8 metros.
- El transmisor del control remoto debe ser dirigido hacia el receptor en la unidad interior cuando presione los botones de la función deseada. Un pitido de reconocimiento sonará indicando que la señal ha sido recibida.
- Evite obstáculos que obstruyan tales como cortinas, puertas u otros materiales entre el control remoto y el receptor en la unidad interior evitando bloquear la señal del control remoto.
- Evite la luz solar directa en el receptor de la unidad interior, dicha luz puede interferir con la buena señal de recepción y el Acondicionador de Aire puede o funcionar apropiadamente. Ponga cortinas de ser necesario.
- Mantenga el control remoto lejos del agua. No permita que el control remoto se caiga.
- Nunca use objetos con punta afilada para presionar el botón en el control remoto.
- Prevenga que cualquier líquido caiga en el control remoto.
- Si otro dispositivo eléctrico reacciona a el control remoto, mueva dicho aparato.
- Si no dispone de un centro de desechos municipales de baterías, refierase a las leyes locales para el desecho de baterías.



Correcto desecho de Baterías

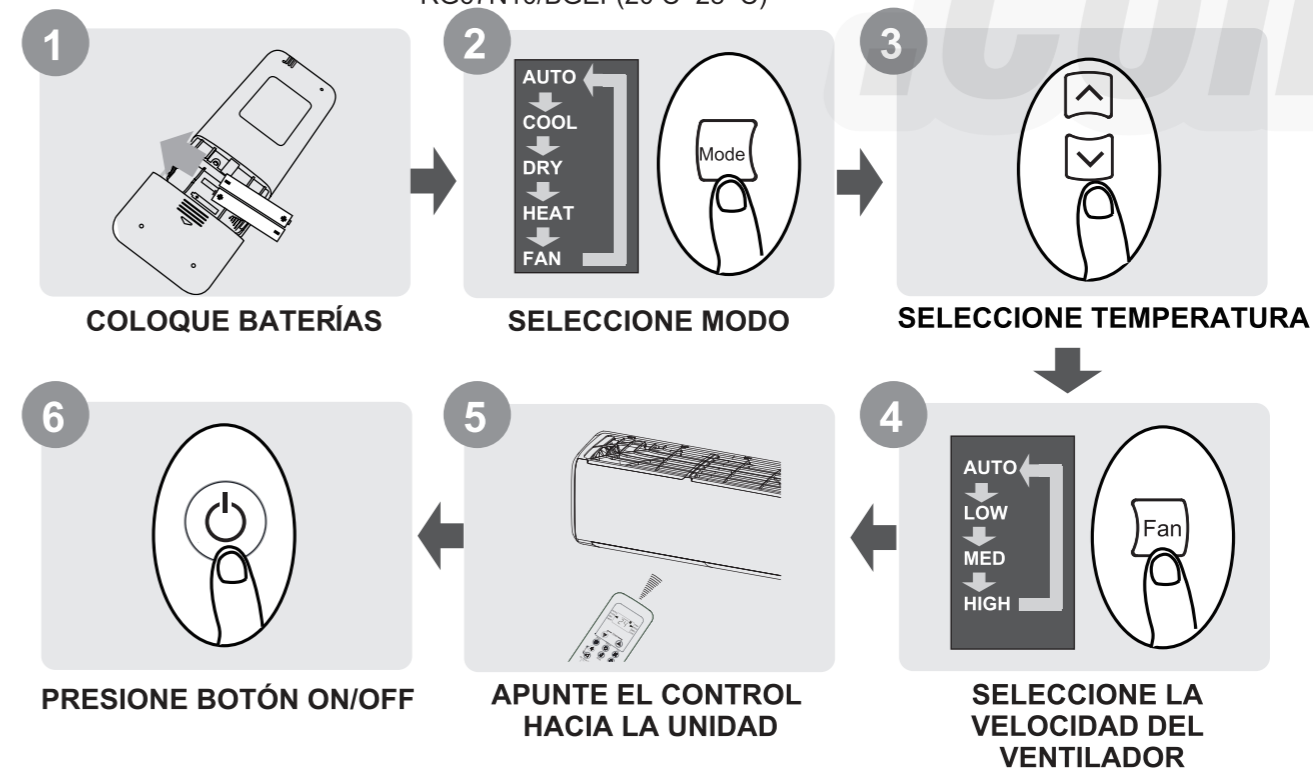
- Esta marca impresa en las baterías adjuntas a sus Acondicionadores de Aire es información para fines de usos.
- Las baterías al finalizar su ciclo de vida deben ser desechadas separadamente de los desechos generales de basura hogareña. Por favor, deseche las baterías correctamente en su comunidad local en un centro de reciclaje.

1. INICIO RÁPIDO



RG67N/BGEF(17°C~30°C)
RG67N10/BGEF(20°C~28°C)

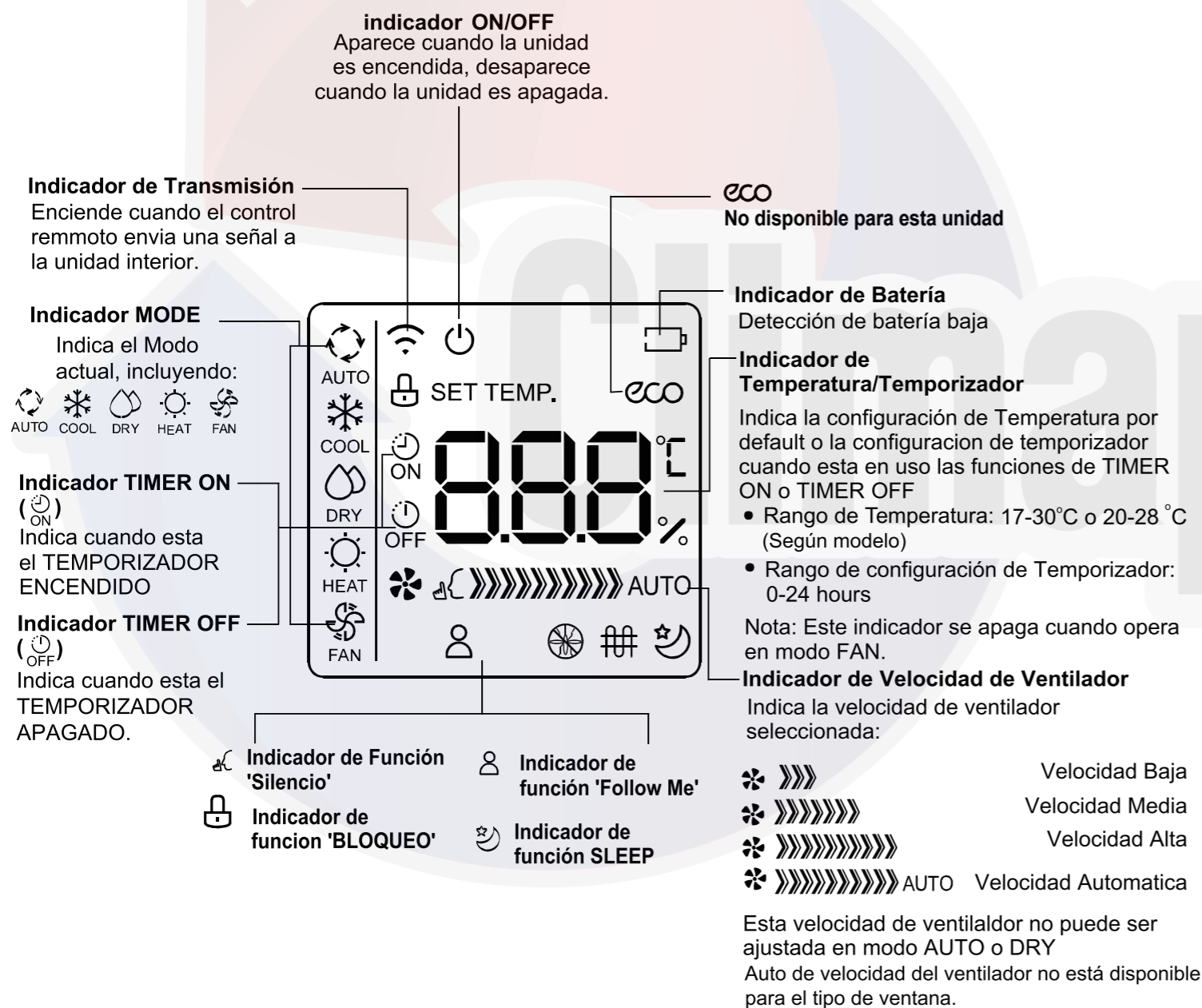
* Funcions Opcionales:
La función puede no estar disponible en el control remoto o no ser operable en el Acondicionador de Aire.



2. PANTALLA Y BOTONES

2.1 PANTALLA

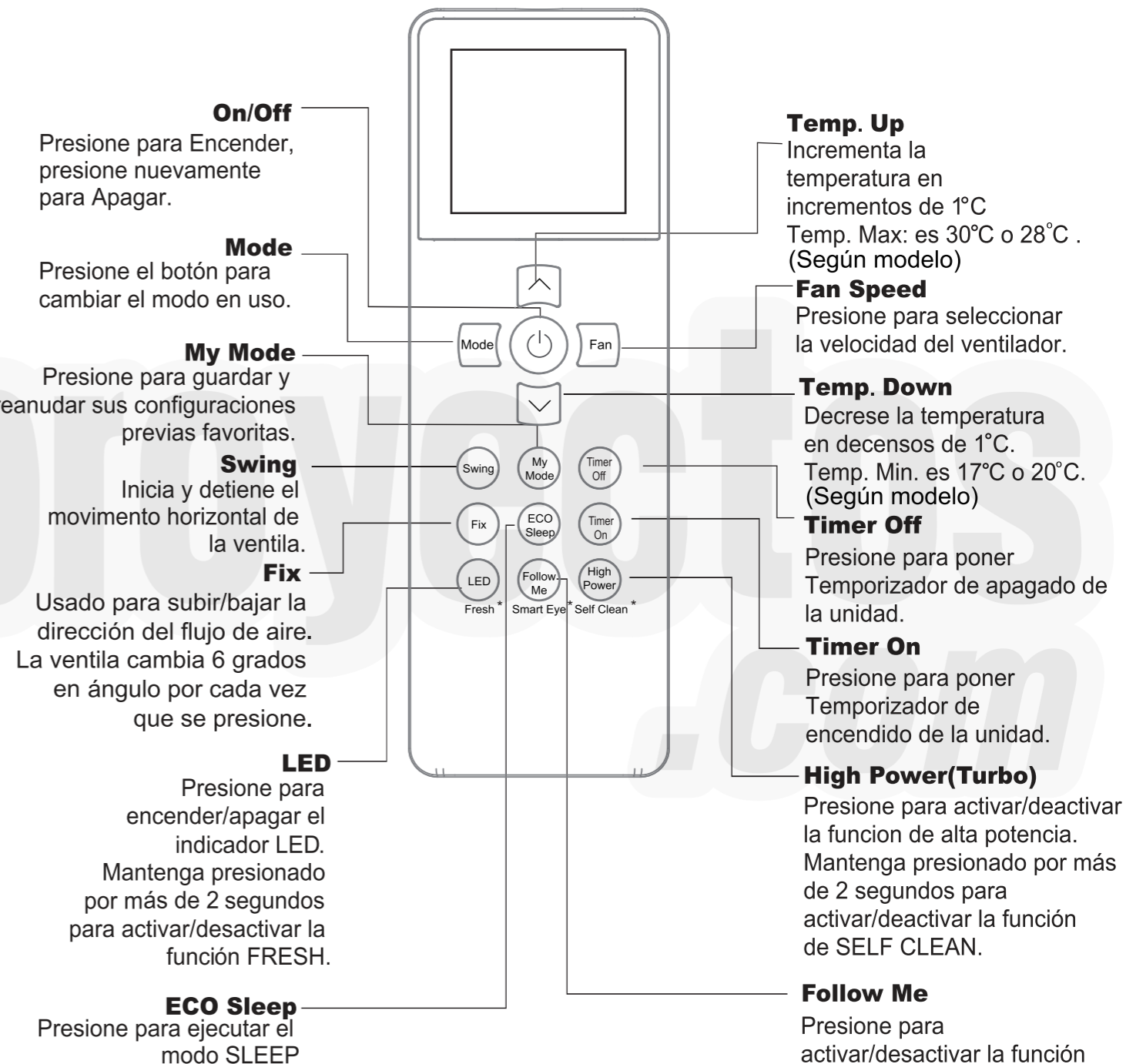
La información es mostrada cuando el control remoto esta encendido.



Nota:

Todos los indicadores mostrados en la imagen son para el propósito de dar una clara presentación, pero durante la operación regular solo los indicadores en función son aquellos que serán mostrados en la pantalla.

2.2 BOTONES



NOTA:

1. La ilustración superior muestra todas las características. Para el modelo actual, sólo las partes relevantes son mostradas.
2. El diseño de los botones puede ser ligeramente distinto del actualmente mostrado.

3. CÓMO USAR LAS FUNCIONES BÁSICAS

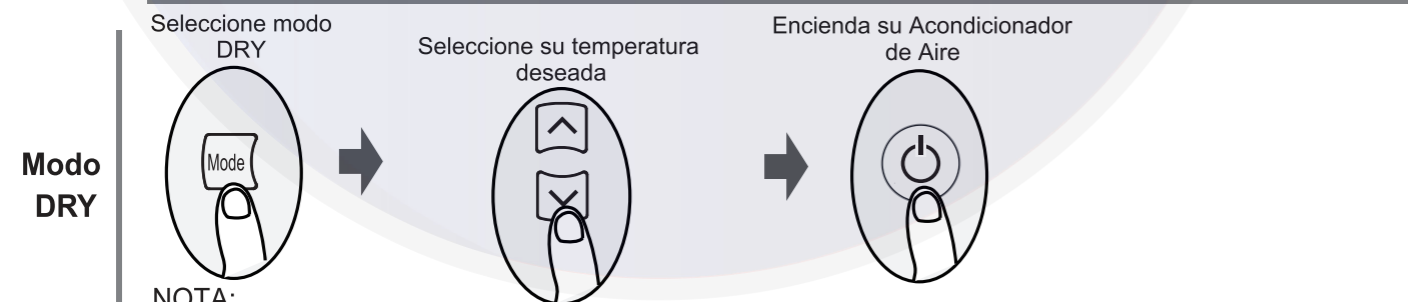
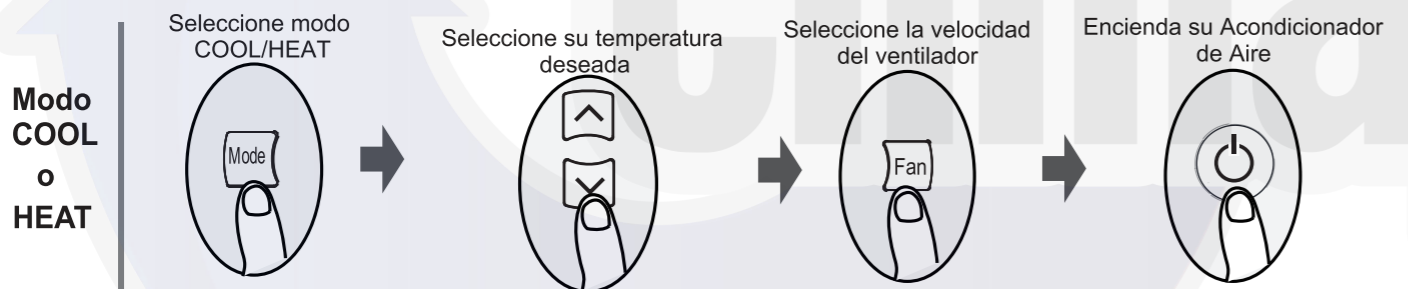
3.1 OPERACIONES BÁSICAS

! ATENCIÓN Antes de la operación, por favor asegurese que la unidad esté conectada a la fuente de poder.



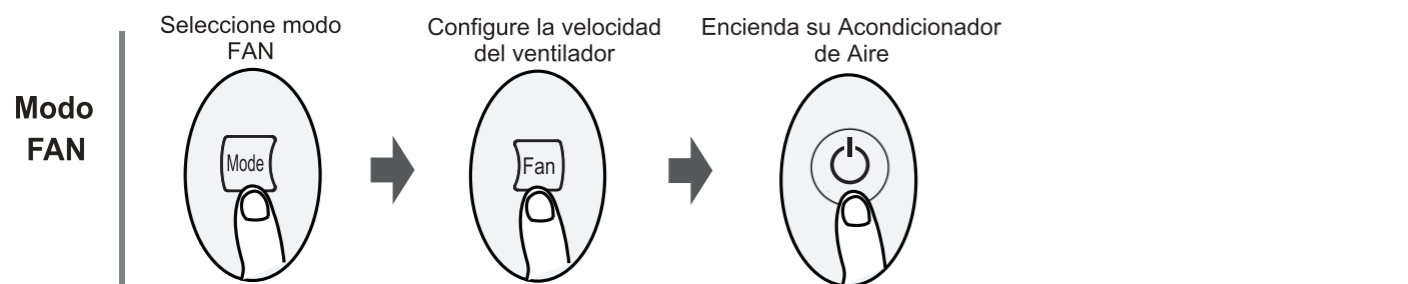
NOTA:

1. En modo AUTO para modelos con Sistema de Bomba de Calor, el acondicionador de Aire puede automáticamente seleccionar el modo COOL, HEAT o FAN al sentir la diferencia entre la temperatura actual del cuarto y la temperatura configurada.
2. En modo AUTO para sistemas de SOLO FRIO, el acondicionador de aire puede automáticamente seleccionar el modo de COOL o FAN al sentir la diferencia entre la temperatura actual del cuarto y la temperatura configurada.
3. En modo AUTO, la velocidad del ventilador no puede ser configurada.



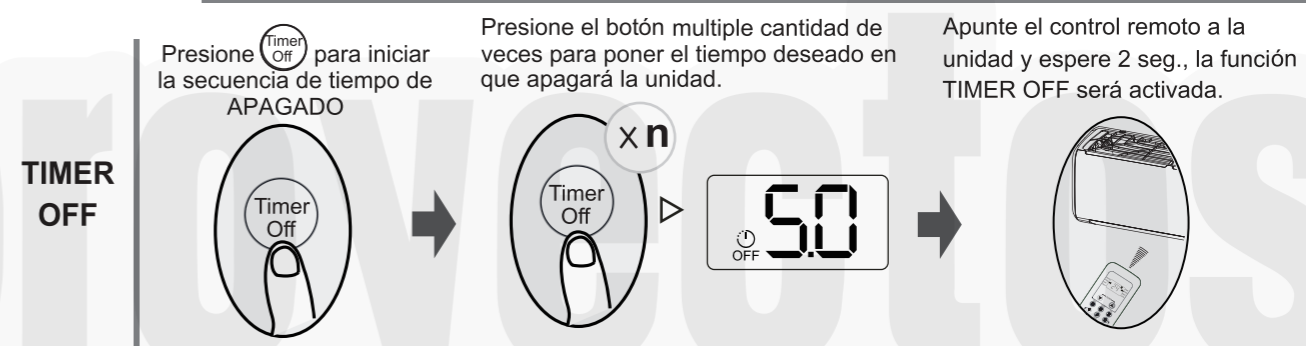
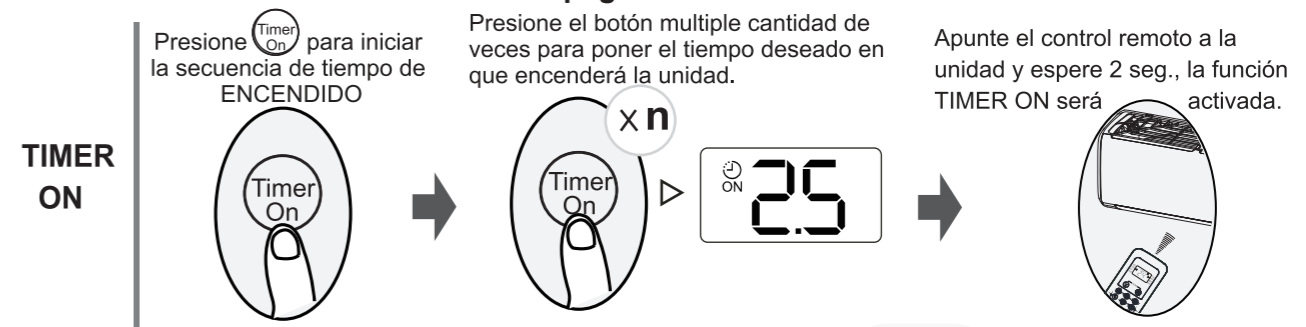
NOTA:

En modo DRY, la velocidad del ventilador no puede ser configurada desde que este ha sido ya controlado automáticamente.



3.2 FUNCIÓN TEMPORIZADOR

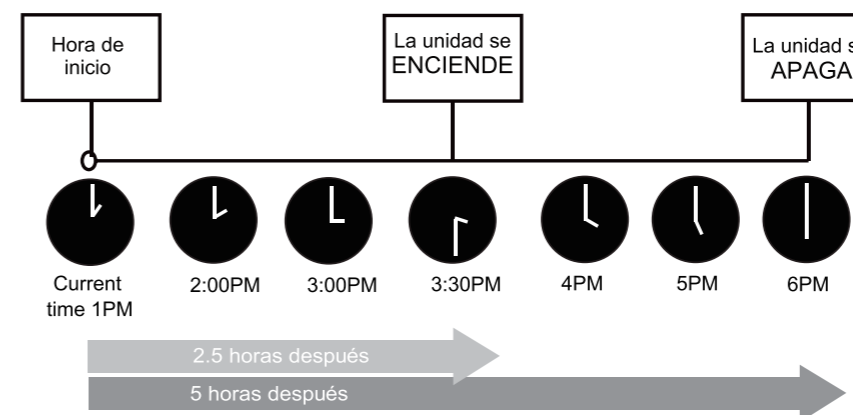
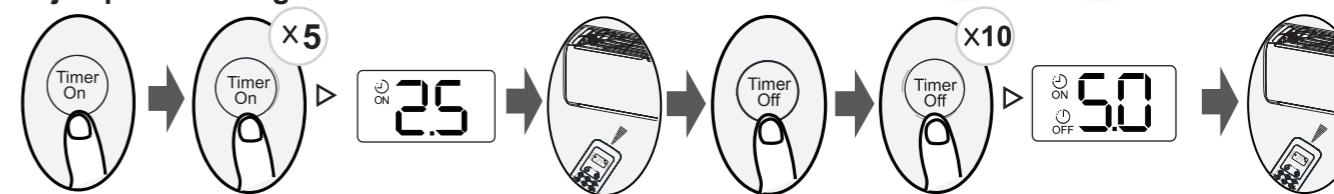
TIMER ON/OFF - Seleccione la cantidad de tiempo del cual la unidad automáticamente encenderá/apagará.



NOTA:

1. Cuando ponga la función **TIMER ON** or **TIMER OFF**, el tiempo incrementará en incrementos de 30 minutos con cada vez que se presione hasta llegar a 10 horas. Después de 10 horas y hasta llegar a 24 horas, estos incrementarán en incrementos de 1 hora. El temporizador se regresará a 0.0 después de llegar a 24 hrs.
2. Se puede cancelar cualquiera de estas ambas funciones al configurar el temporizador a 0.0hrs.

Ejemplo de configuración **TIMER ON & TIMER OFF**



Ejemplo: Si la hora actual es 1:00PM, al configurar el temporizador como los pasos de arriba, la unidad encenderá 2.5 hrs después (3:30PM) y se apagará a las 6:00PM.

4. CÓMO USAR LAS FUNCIONES AVANZADAS

Swing

Presione el botón Swing

La ventila horizontal subirá/bajará cuando presione el botón SWING. Presione nuevamente para detenerlo. Para el tipo de ventana, persiana vertical se movera automaticamente. La planta de pie tipo louver persiana manual horizontal, la vertical se movera automaticamente.

Mantenga presionado este botón más de 2 segundos, la función de giro de la ventila vertical será activada. (depende del modelo)

Fix

Presione el botón FIX

La ventila horizontal se moverá un ángulo de 6 grados por cada vez que se presione. Presione el botón las veces necesarias hasta que alcance su posición preferida. Para el tipo de ventana, persiana vertical se movera automaticamente. La planta de pie tipo louver persiana manual horizontal, la vertical se movera automaticamente.

ECO Sleep

Presione el botón ECO/SLEEP bajo alguno de los modos COOL/HEAT.

La Temp. congifurda incrementará (modo COOL) o decrecerá (modo HEAT) en 1 C por hora, por las primeras 2 horas. Por favor vease el 'MANUAL DE USUARIO' del equipo para más detalles.

Esta operación en modo SLEEP ahorra energía y mejora el confort en la hora de sueño, al sincronizarse con el metabolismo del cuerpo en reposo.

My Mode

Presione este botón por más de 2 segundos

La unidad almacenará las configuraciones actuales (Modo, Temp., velocidad de Ventilador).

Presione este botón

La unidad restaurará las configuraciones echas por usted la ocasión pasada.

A mi modo, la función le habilita al equipo para memorizar y restaurar sus configuraciones favoritas (modo, temperatura y velocidad de ventilador). La configuración memorizada por default en el equipo es modo AUTO, 26°C y Velocidad de ventilador AUTO.

Follow Me o Smart eye

Presiona este botón bajo el modo de COOL o HEAT

El control indicará la Temp. actual en su ubicación y enviará esta señala la unidad interior cada 3 minutos.

Presiona este botón para activar la función FOLLOW ME (sigueme). Esta función puede ajustar la temperatura del cuarto basandose en el sensor del Control Remoto, dandote mayor confort..

Nota: Por favor, ponga el control remoto en una ubicación donde pueda asegurarse que reciba la señal

Presione este botón por más de 2 segundos

La función SMART EYE se ejecuta.

Mantenga presionado este botón por más de 2 segundos, la función SMART EYE será activada y ésta detectará la la actividad de las personas en a habitación (depende del modelo).

LED o Fresh

Presione el botón LED.

Presione este botón para encender o apagar la pantalla en la unidad interior.

Presione ése botón por más de 2 segundos.

El Ionizador o Colector Plasma de Polvo es energizado (depende del modelo).

Mantenga presionado este botón por más de 2 segundos, la función FRESH es activada y le ayudará a remover polen e impurezas del aire (depende del modelo).

High Power (Turbo) o Self Clean

Presione éste botón

La unidad operará en la mayor capacidad de descarga hasta alcanzar rápidamente la temp. configurada.

Presione este botón para activar la función HIGH POWER (TURBO). Esto permite que la unidad alcance la configuración de tempeeratura en el menor tiempo posible. presionelo nuevamente para deshabilitarlo. (Depende del modelo)

Presione este botón bajo el modo COOL o DRY por más de 2 segundos.

La unidad entrará la función SELF CLEAN para secar el serpentín. Los ciclos de limpieza toan entre 15~30 min., despues de lo cual launidad se apagará automaticamente.

Manten presionado este botón por mas de 2 segundos, la unidad se limpiará a si misma para evitar el desarrollo de bacterias alrededor de intercambiador de calor (depende del modelo).

4. CÓMO USAR LAS FUNCIONES AVANZADAS

F.P. (FREEZE PROTECTION)

Presione este botón 2 veces durante un segundo bajo el modo HEAT y configure la temperatura a 17°C o 20°C.





La unidad operará en alta velocidad de ventilador (mientras el compresor enciende) con Temperatura automáticamente configurada a 8°C.

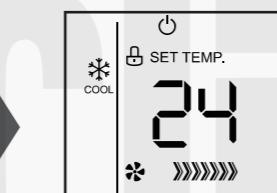
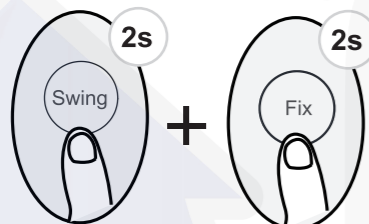
Nota: Esta función es solamente para acondicionadores de aire con sistema de bomba de calor.

Presione este botón 2 veces bajo el modo HEAT y configure la temperatura a 17°C o 20°C para activar la función de FREEZE PROTECTION. Esta ayudará a mantener el cuarto sobre los 0°C (punto de congelamiento) en un invierno fuertemente severo.

Presione ON/OFF, SLEEP, MODE, FAN y algún Botón de Temp. mientras operas y así cancelará esta función.

Presione juntos los botones   al mismo tiempo por más de 2 segundos para activar la función del Primer Modo de BLOQUEO.

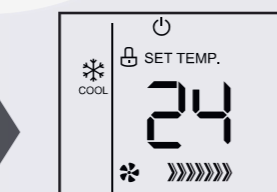
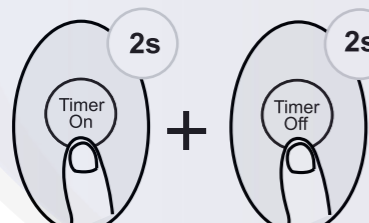
1er Modo de BLOQUEO



Se Indica con el símbolo de bloqueo

En el primer Modo de Bloqueo ninguno de los botones responderá, a menos que presione esos dos botones nuevamente para desactivar el bloqueo.

2do Modo de BLOQUEO

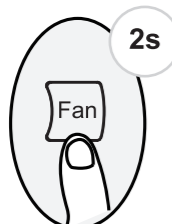


Se Indica con el símbolo de bloqueo

En el segundo modo de bloqueo, ninguno de los botones responderá, a menos que presione los botones ON/OFF, TEMP UP y TEMP DOWN o presione esos dos botones nuevamente para desactivar el bloqueo.

Mantenga presionado el botón FAN por más de 2 segundos para activar/desactivar la función SILENCIO.

SILENCIO

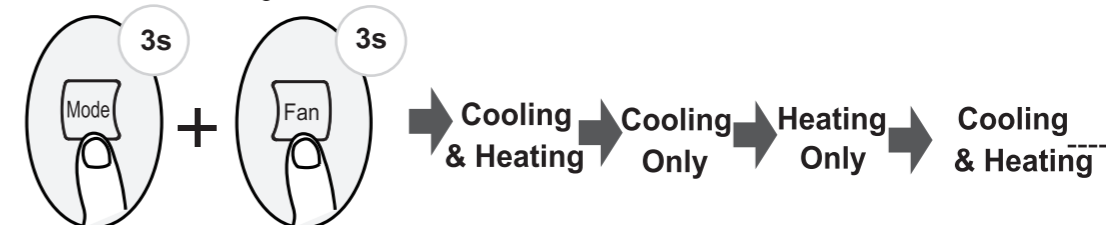


Debido a la operación del compresor a baja frecuencia, esto puede resultar en una capacidad insuficiente de enfriamiento y calefacción. Presione los botones ON/OFF, MODE, SLEEP, encienda la función F.P. o función SELF CLEAN mientras esta operando para cancelar la función SILENCIO. (depende del modelo)

Modos restrictivos de operación:

- *Cooling & Heating
- *Cooling Only
- *Heating Only

Durante los primeros 3 minutos después de instalar las baterías, presione juntos los botones MODO y FAN al mismo tiempo por más de 3 segundos para cambiar el modo restrictivo de operación del control remoto en el siguiente orden:



Para Modo restrictivo de operación 'Cooling & Heating': Los modos Auto, Cool, Dry, Heat y Fan pueden ser seleccionados.

Para Modo restrictivo de operación 'Cooling only': Los modos Only Cool, Dry y Fan pueden ser seleccionados.

Para Modo restrictivo de operación 'Heating only': Sólo los Modos Heat y Fan pueden ser seleccionados.