

# Aire acondicionado

---

## Manual del usuario

AC\*\*\*DN6DKG

---

- Gracias por comprar este aire acondicionado Samsung.
- Antes de poner en funcionamiento esta unidad, lea este manual detenidamente y guárdelo para referencia futura.



**SAMSUNG**

# Contenido

---

<b>Información de seguridad</b>	<b>3</b>
Información de seguridad	3
<b>A simple vista</b>	<b>9</b>
Descripción general de la unidad interior	9
<b>Funciones de operación</b>	<b>10</b>
Temperatura y humedad de funcionamiento	10
<b>Limpieza y mantenimiento</b>	<b>11</b>
<b>Limpieza y mantenimiento</b>	<b>11</b>
Limpieza de la parte exterior de la unidad interior •	11
Limpieza del intercambiador de calor de la unidad exterior	
Desarme del filtro de aire • Limpieza del filtro de aire	12
Reensamble del filtro de aire • Mantenimiento periódico	13
Solución de problemas	14



***Desecho correcto de este producto  
(Residuos de aparatos eléctricos y electrónicos)***

***(Aplicable en países con sistemas de recolección por separado)***

Esta marca en el producto, los accesorios o los materiales publicados indica que el producto y sus accesorios electrónicos (por ejemplo, cargador, auriculares, cable USB) no deben desecharse con otros residuos del hogar al finalizar su vida útil. Para prevenir posibles daños al medio ambiente o a la salud humana como consecuencia del desecho no controlado de residuos, separe estos elementos de otros tipos de residuos y recíclelos de manera responsable para promover la reutilización sustentable de los recursos materiales.

Los usuarios domésticos deben ponerse en contacto con el minorista al que le compraron este producto, o con su oficina de gobierno local, para obtener detalles de hacia dónde y cómo pueden llevar estos elementos para un reciclaje seguro para el medio ambiente.

Los usuarios de empresas deben ponerse en contacto con su proveedor y verificar los términos y las condiciones del contrato de compra. Este producto y sus accesorios electrónicos no deben mezclarse con otros residuos comerciales para su desecho.

# Información de seguridad

Antes de usar su nuevo aire acondicionado, lea este manual completamente para asegurarse de saber cómo usar de manera segura y eficiente las diversas características y funciones de su nuevo aparato.

Debido a que las siguientes instrucciones operativas abarcan varios modelos, las características de su aire acondicionado pueden diferir ligeramente de aquellas descritas en este manual. Si tiene alguna pregunta, llame a su centro de contacto más cercano o busque ayuda e información en línea en [www.samsung.com](http://www.samsung.com).








## ADVERTENCIA

Peligros o prácticas inseguras que pueden provocar lesiones personales severas o la muerte.



## PRECAUCIÓN

Peligros o prácticas inseguras que pueden provocar lesiones menores a personas o daños a la propiedad.

-  Siga las indicaciones.
-  NO lo intente.
-  Asegúrese de que la máquina esté conectada a tierra para prevenir descargas eléctricas.
-  Desconecte el suministro eléctrico.
-  NO lo desarme.



**ADVERTENCIA: Material de velocidad de combustión baja**  
(Este aparato está lleno de refrigerante R-32).



Conviene leer atentamente las guías del usuario y del instalador.



Conviene leer atentamente las guías del usuario y del instalador.



Lea atentamente la guía del servicio.

# Información de seguridad

## PARA LA INSTALACIÓN

**!** Utilice el cable de alimentación con las especificaciones eléctricas del producto o más altas y use el cable de alimentación para este aparato solamente. Además, no use un cable prolongador.

- Extender el cable de alimentación puede provocar descargas eléctricas o incendios.
- No use un transformador eléctrico. Esto puede provocar descargas eléctricas o incendios.
- Si la condición de voltaje/frecuencia/corriente nominal es diferente, puede provocar incendios.

**La instalación de este aparato debe ser realizada por una empresa de servicios o un técnico calificados.**

- De lo contrario, pueden producirse descargas eléctricas, incendios, explosiones, problemas con el producto o lesiones.

**Instale un interruptor y disyuntor específicos para el aire acondicionado.**

- De lo contrario, pueden producirse descargas eléctricas o incendios.

**Coloque la unidad exterior firmemente para que la parte eléctrica de la unidad exterior no quede expuesta.**

- De lo contrario, pueden producirse descargas eléctricas o incendios.

**⊘ No instale este aparato cerca de calentadores o llamas abiertas, ya que el mismo contiene sustancias y materiales inflamables.**

**No instale este aparato en un lugar húmedo, aceitoso o lleno de polvo ni en un lugar expuesto a la luz solar directa y el agua (gotas de lluvia). No instale este aparato en un lugar donde pueda haber pérdidas de gas.**

- Esto puede provocar descargas eléctricas o incendios.

**Nunca instale la unidad exterior en un lugar como una pared externa alta desde donde podría caerse.**

- Si la unidad exterior se cae, puede provocar lesiones, daños a la propiedad o la muerte.

**⚡ Este aparato se debe conectar a tierra correctamente. No conecte el aparato a tierra a una tubería de gas, tubería de agua de plástico o línea telefónica.**

- De lo contrario, pueden producirse descargas eléctricas, incendios, explosiones u otros problemas con el producto.
- Asegúrese de que cumpla con los códigos nacionales y locales.

## **!** PRECAUCIÓN

**!** Instale su aparato en un piso nivelado y resistente que pueda soportar su peso.

- De lo contrario, pueden producirse vibraciones anormales, ruidos o problemas con el producto.

**Instale la manguera de drenaje adecuadamente para que el agua drene de manera correcta.**

- De lo contrario, pueden producirse desbordamientos de agua y daños a la propiedad. Evite agregar drenajes a las tuberías de desagüe ya que pueden aparecer olores en el futuro.

**El producto debe almacenarse en una habitación sin fuentes de ignición (por ejemplo, llamas abiertas, aparatos de gas, calentadores eléctricos, etc.).**

- Tenga en cuenta que el refrigerante es inodoro.

**Si utiliza la unidad exterior para calefacción, asegúrese de no conectar una manguera de drenaje, un tapón de drenaje y una tapa de drenaje para que el drenaje se realice más rápidamente y con menos riesgo de congelación.**

- El agua generada por la unidad exterior durante la operación de calefacción puede desbordarse y ocasionar daños a la propiedad.

En particular, en invierno, si se cae un bloque de hielo, puede provocar lesiones, daños a la propiedad o la muerte.

- ❗ **No instale el producto en un lugar donde se necesite un termohigrostató (como la sala de servidores, sala de máquinas, sala de computadoras, etc.).**
  - Esos lugares no ofrecen condiciones de funcionamiento garantizadas del producto; por lo tanto, el rendimiento puede ser bajo en estos lugares.

## PARA EL SUMINISTRO ELÉCTRICO

- ❗ Si el disyuntor esté dañado, póngase en contacto con su centro de servicio más cercano.
- ⊘ No jale ni doble excesivamente el cable de energía. No tuerza ni ate el cable de energía. No enganche el cable de energía en un objeto de metal, no coloque un objeto pesado sobre el cable de energía, no introduzca el cable de energía entre objetos ni lo empuje para introducirlo en el espacio detrás del aparato.
  - Esto puede provocar descargas eléctricas o incendios.

### ⚠ PRECAUCIÓN

- ⚡ Cuando no use el aire acondicionado durante un período prolongado o durante una tormenta eléctrica, desconecte la energía en el disyuntor.
  - De lo contrario, pueden producirse descargas eléctricas o incendios.

## PARA EL USO

### ⚠ ADVERTENCIA

- ❗ Si el aparato está sumergido en el agua, póngase en contacto con su centro de servicio más cercano.
  - De lo contrario, pueden producirse descargas eléctricas o incendios.

**Si el aparato genera un ruido extraño, olor a quemado o humo, desconecte el suministro eléctrico inmediatamente y póngase en contacto con el centro de servicio más cercano.**

- De lo contrario, pueden producirse descargas eléctricas o incendios.

**En caso de mal funcionamiento, apague de inmediato el aire acondicionado y desconecte todo el sistema eléctrico. Después contacte al personal de servicio autorizado.**

**En caso de una pérdida de gas (como gas propano, gas LP, etc.), ventile inmediatamente sin tocar el cable de energía. No toque el aparato ni el cable de energía.**

- No use un ventilador.
- Una chispa puede provocar una explosión o un incendio.

**Para volver a instalar el aire acondicionado, póngase en contacto con su centro de servicio más cercano.**

- De lo contrario, puede haber problemas con el producto, fugas de agua, descargas eléctricas o incendios.
- No se proporciona servicio de entrega para el producto. Si vuelve a instalar el producto en otro lugar, se cobrarán gastos de construcción y una tarifa de instalación adicionales.
- Especialmente, si desea instalar el producto en un lugar inusual, como un área industrial o cerca de la costa donde está expuesto a la sal en el aire, póngase en contacto con su centro de servicio más cercano.

# Información de seguridad

---



**No toque el disyuntor con las manos húmedas.**

- Esto puede provocar descargas eléctricas.

**No apague el aire acondicionado con el disyuntor cuando está en funcionamiento.**

- Apagar el aire acondicionado y luego encenderlo nuevamente con el disyuntor puede ocasionar una chispa y provocar descargas eléctricas o incendios.

**Después de desembalar el aire acondicionado, mantenga todos los materiales de embalaje fuera del alcance de los niños, ya que pueden ser peligrosos para ellos.**

- Si un niño se pone una bolsa en la cabeza, podría asfixiarse.

**No toque el panel frontal con las manos o los dedos durante la operación de calefacción.**

- Esto puede provocar descargas eléctricas o quemaduras.

**No introduzca los dedos ni sustancias extrañas en la salida cuando el aire acondicionado está en funcionamiento o el panel frontal se está cerrando.**

- Tenga especial cuidado de que los niños no se lastimen por introducir los dedos en el producto.

**No introduzca los dedos ni sustancias extrañas en la entrada/salida de aire del aire acondicionado.**

- Tenga especial cuidado de que los niños no se lastimen por introducir los dedos en el producto.

**No golpee ni jale el aire acondicionado con fuerza excesiva.**

- Esto puede provocar incendios, lesiones o problemas con el producto.

**No coloque un objeto cerca de la unidad exterior que permita que los niños se suban a la máquina.**

- Esto puede provocar que los niños se lastimen gravemente.

**No use este aire acondicionado durante períodos prolongados en lugares con mala ventilación o cerca de personas de salud débil.**

- Debido a que esto puede ser peligroso por la falta de oxígeno, abra una ventana al menos una vez por hora.

**No utilice medios para acelerar la operación de descongelación o limpiar, que no sean los recomendados por Samsung.**

**No perforar ni quemar.**

**Tenga en cuenta que los refrigerantes pueden ser inodoros.**



**Si alguna sustancia extraña, como agua, ha ingresado al aparato, desconecte el suministro eléctrico y póngase en contacto con el centro de servicio más cercano.**

- De lo contrario, pueden producirse descargas eléctricas o incendios.



**No intente reparar, desarmar ni modificar el aparato usted mismo.**

- No utilice ningún fusible (como cable de acero o de cobre, etc.) que no sea el fusible estándar.
- De lo contrario, pueden producirse descargas eléctricas, incendios, problemas con el producto o lesiones.



## PRECAUCIÓN



**No coloque objetos ni dispositivos debajo de la unidad interior.**

- El goteo de agua de la unidad interior puede provocar incendios o daños a la propiedad. Verifique que el marco de instalación de la unidad exterior no esté roto al menos una vez al año.
- De lo contrario, pueden producirse lesiones, daños a la propiedad o la muerte.

La corriente máxima se mide de acuerdo con el estándar IEC (Comisión Electrónica Internacional) en lo que respecta a la seguridad y la corriente se mide de acuerdo con el estándar ISO (Organización Internacional de Normalización) en lo que respecta a la eficiencia energética.

Cuando el aire acondicionado no funciona correctamente para la refrigeración o la calefacción, existe la posibilidad de que haya fugas de refrigerante. Si hay alguna fuga, detenga el aire acondicionado, ventile la habitación y consulte de inmediato a su distribuidor para recargar el refrigerante.

El refrigerante no es dañino. No obstante, si entra en contacto con el fuego, puede generar gases nocivos y existe riesgo de incendio.



**Durante el transporte de la unidad interior, las tuberías deberán estar cubiertas con soportes para su protección. No mueva el producto sujetando las tuberías.**

- Puede provocar fugas de gas.

**No instale el producto en una embarcación ni en un vehículo (como una furgoneta).**

- La sal, la vibración y otros factores ambientales pueden ocasionar mal funcionamiento del producto, descargas eléctricas o incendios.



**No se pare sobre el aparato ni coloque objetos (como ropa para lavar, velas encendidas, cigarrillos encendidos, platos, productos químicos, objetos metálicos, etc.) sobre el aparato.**

- Esto puede provocar descargas eléctricas, incendios, problemas con el producto o lesiones.

**No opere el aparato con las manos húmedas.**

- Esto puede provocar descargas eléctricas.

**No rocíe materiales volátiles, como insecticida, sobre la superficie del aparato.**

- Además de ser nocivo para los seres humanos, también puede provocar descargas eléctricas, incendios o problemas con el producto.

**No beba el agua del aire acondicionado.**

- El agua puede ser nociva para los seres humanos.

**No ejerza un impacto fuerte sobre el control remoto ni lo desarme.**

**No toque las tuberías conectadas al producto.**

- Esto puede provocar quemaduras o lesiones.

**No corte ni queme el recipiente del refrigerante ni las tuberías.**

**No apunte el aire en dirección a una chimenea o calentador.**

**No utilice este aire acondicionado para conservar equipos de precisión, alimentos, animales, plantas o productos cosméticos, ni para ningún otro propósito inusual.**

- Esto puede provocar daños a la propiedad.

# Información de seguridad

---

⊘ Evite la exposición directa de seres humanos, animales o plantas al flujo de aire del aire acondicionado durante períodos de tiempo prolongados.

- Esto puede provocar daños a seres humanos, animales o plantas.

Este aparato no está diseñado para que lo utilicen personas (incluidos niños) con capacidades físicas, sensoriales o mentales reducidas, o falta de experiencia y conocimiento, salvo que reciban supervisión o indicaciones sobre el uso del aparato por parte de una persona responsable por su seguridad. Se debe supervisar a los niños para asegurarse de que no jueguen con el aparato.

## PARA LA LIMPIEZA

---



### ADVERTENCIA



No limpie el aparato rociando agua directamente sobre este. No utilice benceno, tiner, alcohol ni acetona para limpiar el aparato.

- Esto puede provocar decoloración, deformación, daños, descargas eléctricas o incendios.

Antes de limpiar o realizar mantenimiento, desconecte el suministro eléctrico y espere hasta que el ventilador se detenga.

- De lo contrario, pueden producirse descargas eléctricas o incendios.



### PRECAUCIÓN



Tenga cuidado cuando limpie la superficie del intercambiador de calor de la unidad exterior ya que tiene bordes filosos.

- Para evitar cortarse los dedos, utilice guantes de algodón gruesos cuando lleva a cabo la limpieza.
- A esto debe hacerlo un técnico calificado. Póngase en contacto con su instalador o centro de servicio.



No limpie usted mismo el interior del aire acondicionado.

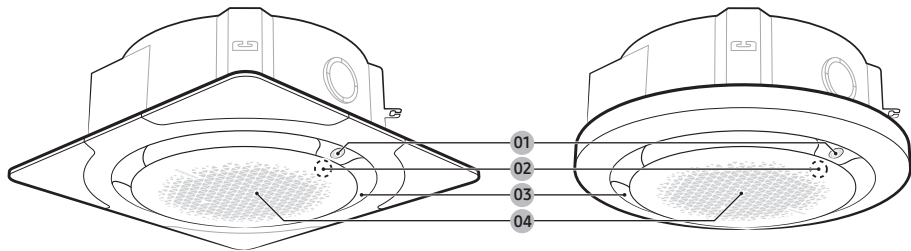
- Para limpiar el interior del aparato, póngase en contacto con su centro de servicio más cercano.
- Cuando limpie el filtro interno, consulte las descripciones en la sección 'Limpieza y mantenimiento'.
- De lo contrario, pueden producirse daños, descargas eléctricas o incendios.
- Asegúrese de prevenir cualquier daño producido por los bordes filosos de la superficie cuando manipule el intercambiador de calor.



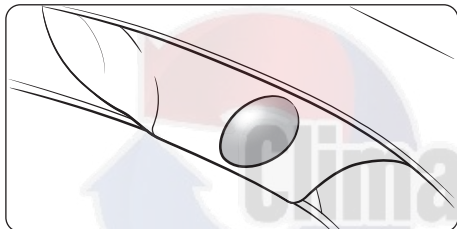
# Descripción general de la unidad interior

Panel cuadrado

Panel circular



## 01 Pantalla



Estado de operación	Indicación en la pantalla
Encendido	Azul claro (intermitente)
En funcionamiento	Azul claro
Detenido	Apagado
Función de encendido/apagado temporizado	Azul
Es necesario limpiar el filtro	Verde amarillo
Función de descongelamiento	Azul claro (intermitente una vez cada 10 segundos)
Amplio	
Medio	
Localizado	
Oscilación	

## NOTA

- En el control remoto inalámbrico AR-KHO\*\*, las indicaciones sobre la dirección del flujo de aire también aparecen en su pantalla.
- Con el control remoto inalámbrico AR-KHO\*\* puede encender o apagar las indicaciones sobre la dirección del flujo de aire que aparecen en la pantalla de la unidad interior.
- En el control remoto inalámbrico AR-EHO\*\* que está diseñado generalmente para las unidades interiores, la dirección del flujo de aire no se muestra en la pantalla del control remoto. Controle la dirección del flujo de aire verificándola en la pantalla de la unidad interior.

- 02** Sensor del control remoto (detrás de la rejilla frontal)
- 03** Salida de aire
- 04** Rejilla frontal / Filtro de aire (detrás de la rejilla frontal)

## NOTA

- Para obtener información sobre cómo operar el producto, vea el manual del usuario del control remoto.
- Las apariencias reales de las unidades interiores y sus pantallas pueden diferir ligeramente de las imágenes representadas arriba.
- Si utiliza el control remoto inalámbrico AR-KHO\*\* que está diseñado específicamente para las unidades interiores tipo cassette 360, puede operarlas de manera más conveniente. Además, debido a que puede verificar el estado de operación de cada unidad interior en el control remoto, puede usar las unidades interiores con mayor eficacia.

# Funciones de operación

## Temperatura y humedad de funcionamiento

Unidad interior / Unidad exterior: AC\*\*\*DN\*\*\*\* / AC\*\*\*DX\*\*\*G

Modelo	Temperatura exterior	Temperatura interior	Humedad interior
Modo Cool	-15 °C a 50 °C -15°C a 48°C (únicamente el modelo AC060**)	18 °C a 32 °C	80 % o menos
Modo Heat	-20°C a 24°C	30°C o menos	-
Modo Dry	-15 °C a 50 °C -15°C a 48°C (únicamente el modelo AC060**)	18 °C a 32 °C	80 % o menos

Unidad interior / Unidad exterior: AC\*\*\*DN\*\*\*\* / AC\*\*\*DX\*\*\*F

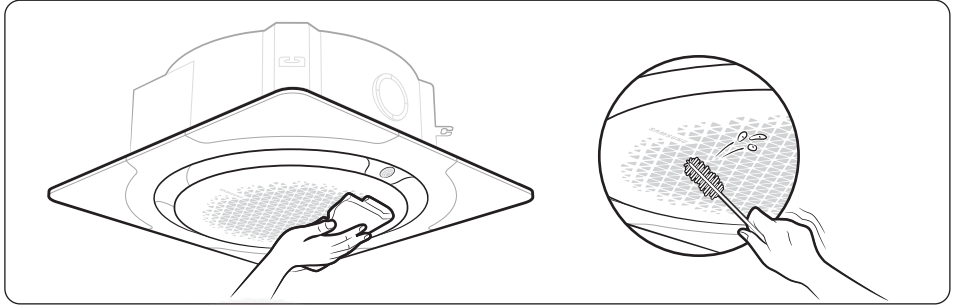
Modelo	Temperatura exterior	Temperatura interior	Humedad interior
Modo Cool	-15 °C a 50 °C -15°C a 48°C (únicamente el modelo AC060*****)	18 °C a 32 °C	80 % o menos
Modo Dry	-15 °C a 50 °C -15°C a 48°C (únicamente el modelo AC060*****)	18 °C a 32 °C	80 % o menos

### PRECAUCIÓN

- Si utiliza el aire acondicionado a una humedad relativa superior al 80 %, puede provocar la formación de condensación y goteo de agua en el piso.
- La capacidad de calefacción nominal se basa en la temperatura exterior de 7 °C. Si la temperatura exterior disminuye a menos de 0 °C, es posible que la eficiencia de la calefacción disminuya según las condiciones de la temperatura.
- Si la unidad interior no se encuentra dentro del rango de temperatura y humedad de funcionamiento, es posible que el dispositivo de seguridad funcione y el aire acondicionado se detenga.

# Limpeza y mantenimiento

## Limpeza de la parte exterior de la unidad interior



Limpe la superficie de la unidad con un paño seco o ligeramente húmedo cuando sea necesario. Quite la suciedad de las áreas de formas poco comunes con un cepillo suave.

### PRECAUCIÓN

- No use detergentes alcalinos, ácido sulfúrico, ácido clorhídrico ni disolventes orgánicos (como tñer, querosén y acetona) para limpiar las superficies.
- No aplique ninguna etiqueta adhesiva ya que esto puede dañar la superficie de la unidad interior.

## Limpeza del intercambiador de calor de la unidad exterior



Rocíe agua para limpiar la suciedad.

### NOTA

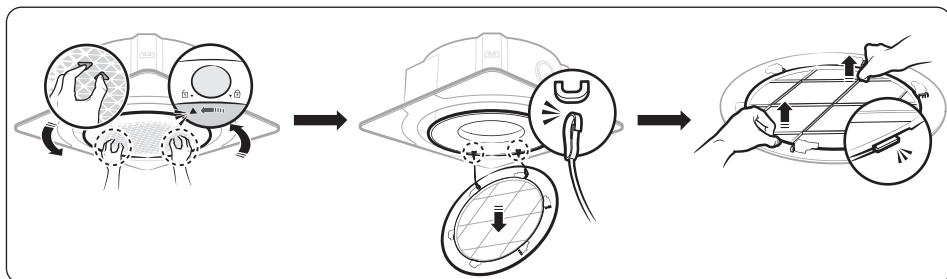
- Cuando limpie e inspeccione el intercambiador de calor de la unidad exterior, debe ponerse en contacto con un centro de servicio técnico local para obtener ayuda.

### PRECAUCIÓN

- Asegúrese de prevenir cualquier daño producido por los bordes filosos de la superficie cuando manipule el intercambiador de calor.

# Limpieza y mantenimiento

## Desarme del filtro de aire



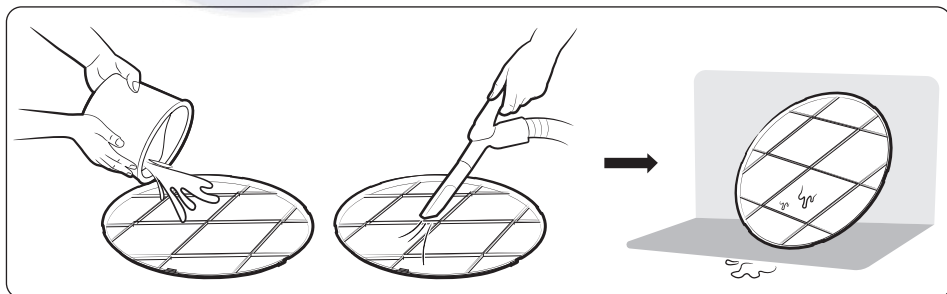
### ⚠ PRECAUCIÓN

- Para la limpieza y el mantenimiento, asegúrese de apagar el disyuntor.

### 📄 NOTA

- La próxima vez que haya que limpiar el filtro (después de 1000 horas de funcionamiento), la pantalla de la unidad interior se pone verde amarillo.

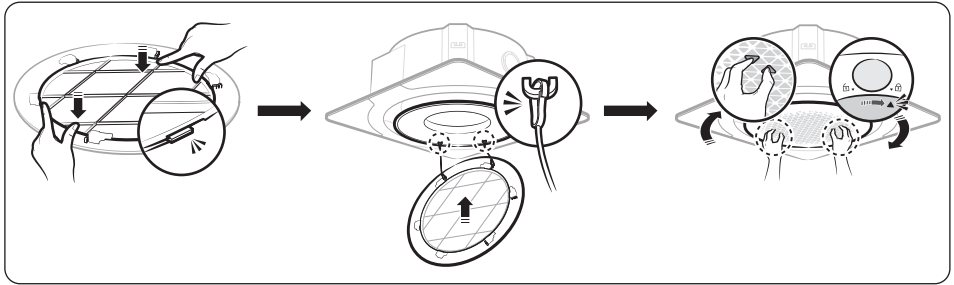
## Limpieza del filtro de aire



### 📄 NOTA

- Limpie el filtro de aire una vez cada dos semanas.
- Rocíe agua o use una aspiradora para quitar la suciedad.
- Después de quitar la suciedad, seque el filtro de aire completamente.
  - Evite la luz solar directa. De lo contrario, se puede deformar el filtro de aire.

## Reensamble del filtro de aire



Después de limpiar y volver a ensamblar el filtro de aire, restablezca el recordatorio de limpieza del filtro de la siguiente manera:

- Control remoto AR-KH0\*\*, AR-EH0\*\*:



> Seleccione Filter Reset.



### NOTA

- Si trata de ensamblar el filtro de aire al revés, no se ensamblará ya que la estructura interna no lo puede sujetar.




## Mantenimiento periódico




Unidad	Mantenimiento	Intervalo	Requiere técnicos calificados
Unidad interior	Limpie el filtro de aire.	Al menos una vez al mes	
	Limpie el depósito de drenaje de condensado.	Una vez al año	Requerido
	Limpie el intercambiador de calor.	Una vez al año	Requerido
	Limpie el tubo de drenaje de condensado.	Una vez cada 4 meses	Requerido
	Cambie las baterías del control remoto.	Al menos una vez al año	
la unidad exterior	Limpie el intercambiador de calor en la parte exterior de la unidad.	Una vez cada 4 meses	Requerido
	Limpie el intercambiador de calor en la parte interior de la unidad.	Una vez al año	Requerido
	Limpie los componentes eléctricos con chorros de aire.	Una vez al año	Requerido
	Verifique que todos los componentes eléctricos estén ajustados firmemente.	Una vez al año	Requerido
	Limpie el ventilador.	Una vez al año	Requerido
	Verifique que los componentes del ventilador estén ajustados firmemente.	Una vez al año	Requerido
	Limpie el depósito de drenaje de condensado.	Una vez al año	Requerido

# Limpieza y mantenimiento

## Solución de problemas

Consulte el siguiente cuadro si el aire acondicionado funciona de forma anormal. Esto puede ahorrarle tiempo y gastos innecesarios.


Problema	Solución
El aire acondicionado no funciona inmediatamente después de que se haya reiniciado.	<ul style="list-style-type: none"><li>• Debido al mecanismo de protección, el aparato no inicia el funcionamiento de inmediato para evitar que la unidad se sobrecargue. El aire acondicionado se encenderá en tres minutos.</li></ul>
El aire acondicionado no funciona en absoluto.	<ul style="list-style-type: none"><li>• Verifique si el interruptor de alimentación está encendido, y entonces vuelva a hacer funcionar el aire acondicionado.</li><li>• Verifique si el interruptor de alimentación auxiliar (MCCB, ELB) está encendido.</li><li>• Si el interruptor de alimentación auxiliar (MCCB, ELB) está apagado, el aire acondicionado no funciona aunque presione el botón  (Encendido).</li><li>• Cuando limpie el aire acondicionado o no lo use durante un período prolongado, apague el interruptor de alimentación auxiliar (MCCB, ELB).</li><li>• Después de que el aire acondicionado no se use durante un período prolongado, asegúrese de encender el interruptor de alimentación auxiliar (MCCB, ELB) 6 horas antes de iniciar el funcionamiento.</li></ul> <p> <b>NOTA</b></p> <ul style="list-style-type: none"><li>• El interruptor de alimentación auxiliar (MCCB, ELB) se vende por separado.</li><li>• Asegúrese de que el interruptor de alimentación auxiliar (MCCB, ELB) esté instalado en la caja de distribución dentro del edificio.</li><li>• Si el aire acondicionado se apaga a través de la función de apagado temporizado, para volver a encender el aire acondicionado, presione el botón  (Encendido).</li></ul>
La temperatura no cambia.	<ul style="list-style-type: none"><li>• Verifique si el modo Fan está activado. En el modo Fan, el aire acondicionado controla automáticamente la temperatura establecida, y usted no puede cambiarla.</li></ul>
No sale aire caliente del aire acondicionado.	<ul style="list-style-type: none"><li>• Verifique si la unidad exterior está diseñada para refrigeración únicamente. En este caso, el aire caliente no saldría aunque seleccione el modo Heat.</li><li>• Verifique si el control remoto está diseñado únicamente para refrigeración. Use un control remoto que admita tanto refrigeración como calefacción.</li></ul>
La velocidad del ventilador no cambia.	<ul style="list-style-type: none"><li>• Verifique si el modo Auto o Dry está activado. En estos modos, el aire acondicionado controla automáticamente la velocidad del ventilador, y usted no puede cambiarla.</li></ul>

Problema	Solución
El control remoto inalámbrico no funciona.	<ul style="list-style-type: none"> <li>• Verifique si las baterías están descargadas. Cambie las baterías por baterías nuevas.</li> <li>• Asegúrese de que nada esté bloqueando el sensor del control remoto.</li> <li>• Verifique si hay alguna fuente luminosa fuerte cerca del aire acondicionado. Las luces fuertes provenientes de bombillas fluorescentes o letreros de neón pueden interferir con el control remoto.</li> </ul>
El control remoto alámbrico no funciona.	<ul style="list-style-type: none"> <li>• Verifique si el indicador  aparece en la parte inferior derecha de la pantalla del control remoto. En este caso, apague el aire acondicionado y el interruptor de alimentación auxiliar y póngase en contacto con un centro de servicio.</li> </ul>
El aire acondicionado no se enciende ni apaga inmediatamente con el control remoto alámbrico.	<ul style="list-style-type: none"> <li>• Verifique si el control remoto alámbrico está configurado para control de grupo. En este caso, los aires acondicionados conectados al control remoto alámbrico se encienden o apagan secuencialmente. Esta operación demora hasta 32 segundos.</li> </ul>
La función de encendido/apagado temporizado no funciona.	<ul style="list-style-type: none"> <li>• Verifique si presionó el botón  (Establecer) en el control remoto después de configurar el tiempo de encendido/apagado. Configure el tiempo de encendido/apagado.</li> </ul>
La pantalla de la unidad interior está intermitente continuamente.	<ul style="list-style-type: none"> <li>• Vuelva a encender el aire acondicionado presionando el botón  (Encendido).</li> <li>• Apague y luego encienda el interruptor de alimentación auxiliar y luego encienda el aire acondicionado.</li> <li>• Si la pantalla de la unidad interior sigue intermitente, póngase en contacto con un centro de servicio.</li> </ul>
Deseo obtener aire más fresco.	<ul style="list-style-type: none"> <li>• Opere el aire acondicionado con un ventilador eléctrico para ahorrar energía y mejorar la eficiencia de la refrigeración.</li> </ul>

# Limpieza y mantenimiento

Problema	Solución
<p>El aire no es lo suficientemente frío o caliente.</p>	<ul style="list-style-type: none"> <li>• En el modo Cool, el aire frío no sale si la temperatura establecida es más alta que la temperatura actual.               <ul style="list-style-type: none"> <li>– Control remoto AR-EH0**: Presione el botón de temperatura reiteradamente hasta que la temperatura establecida (mínimo: 18 °C) sea más baja que la temperatura actual.</li> <li>– Control remoto AR-KH0**: Presione el botón de temperatura en el control remoto. Luego gire la rueda hasta que la temperatura establecida (mínimo: 18 °C) sea más baja que la temperatura actual.</li> </ul> </li> <li>• En el modo Heat, el aire caliente no sale si la temperatura establecida es más baja que la temperatura actual.               <ul style="list-style-type: none"> <li>– Control remoto AR-EH0**: Presione el botón de temperatura reiteradamente hasta que la temperatura establecida (máximo: 30 °C) sea más alta que la temperatura actual.</li> <li>– Control remoto AR-KH0**: Presione el botón de temperatura en el control remoto. Luego gire la rueda hasta que la temperatura establecida (máximo: 30 °C) sea más alta que la temperatura actual.</li> </ul> </li> <li>• Ni la refrigeración ni la calefacción funcionan en el modo Fan. Seleccione el modo Cool, Heat, Auto, o Dry.</li> <li>• Verifique si el filtro de aire está bloqueado con suciedad. Un filtro sucio puede disminuir las eficiencias de la refrigeración y la calefacción. Limpie el filtro de aire con frecuencia.</li> <li>• Si hay una cubierta en la unidad exterior o algún obstáculo cerca de la unidad exterior, retírelos.</li> <li>• Instale la unidad exterior en un lugar con buena ventilación. Evite los lugares expuestos a la luz solar directa o cerca de un aparato de calefacción.</li> <li>• Coloque un protector solar sobre la unidad exterior para protegerla de la luz solar directa.</li> <li>• Si la unidad interior se instala en un lugar expuesto a la luz solar directa, cierre las cortinas de las ventanas.</li> </ul>
	<ul style="list-style-type: none"> <li>• Cierre las ventanas y las puertas para maximizar las eficiencias de la refrigeración y la calefacción.</li> <li>• Si el modo Cool se apaga y luego se inicia inmediatamente, el aire frío sale después de 3 minutos aproximadamente para proteger el compresor de la unidad exterior.</li> <li>• Cuando el modo Heat se inicia, el aire caliente no sale inmediatamente para evitar que salga aire frío al principio.</li> <li>• Si la tubería del refrigerante es demasiado larga, las eficiencias de la refrigeración y la calefacción pueden disminuir. Evite exceder la longitud máxima de la tubería.</li> </ul>



Problema	Solución
El aire acondicionado hace ruidos extraños.	<ul style="list-style-type: none"> <li>En ciertas condiciones (especialmente, cuando la temperatura exterior es inferior a 20 °C), se puede escuchar un sonido sibilante, sordo o de salpicaduras cuando el refrigerante circula a través del aire acondicionado. Esta es una operación normal.</li> <li>Cuando presiona el botón  (Encendido) en el control remoto, se puede escuchar ruido proveniente de la bomba de drenaje dentro del aire acondicionado. Este ruido es un sonido normal.</li> </ul>
Olores desagradables impregnan la habitación.	<ul style="list-style-type: none"> <li>Si el aire acondicionado funciona en una zona llena de humo o si entra algún olor del exterior, ventile la habitación adecuadamente.</li> <li>Si tanto la temperatura interior como la humedad interior son altas, opere el aire acondicionado en el modo Clean o Fan durante 1 a 2 horas.</li> <li>Si el aire acondicionado no se ha encendido durante un período prolongado, limpie la unidad interior y luego opere el aire acondicionado en el modo Fan durante 3 a 4 horas para secar la parte interior de la unidad interior y eliminar los olores desagradables.</li> <li>Si el filtro de aire está bloqueado con suciedad, limpie el filtro de aire.</li> </ul>
Se produce vapor en la unidad interior.	<ul style="list-style-type: none"> <li>En invierno, si la humedad interior es alta, puede producirse vapor en la salida de aire mientras la función de descongelamiento está activada. Esta es una operación normal.</li> </ul>
El ventilador de la unidad exterior sigue funcionando cuando se apaga el aire acondicionado.	<ul style="list-style-type: none"> <li>Cuando se apaga el aire acondicionado, es posible que el ventilador de la unidad exterior siga funcionando para reducir los ruidos del gas refrigerante. Esta es una operación normal.</li> </ul>
Gotea agua de las conexiones de las tuberías de la unidad exterior.	<ul style="list-style-type: none"> <li>Se puede producir condensación debido a la diferencia de temperatura. Esta es una condición normal.</li> </ul>
Se produce vapor en la unidad exterior.	<ul style="list-style-type: none"> <li>En invierno, cuando el aire acondicionado funciona en el modo Heat, la escarcha en el intercambiador de calor se derrite y puede producirse vapor. Esta es una operación normal, no es una falla del producto ni un incendio.</li> </ul>

## ¿PREGUNTAS? ¿COMENTARIOS?

PAÍS	LLAME AL	O VISÍTENOS EN LÍNEA EN
MEXICO	800-SAMSUNG	<a href="http://www.samsung.com/mx/support">www.samsung.com/mx/support</a>
COSTA RICA	00-800-1-SAMSUNG (726-7864)	<a href="http://www.samsung.com/latin/support">www.samsung.com/latin/support</a> (Spanish) <a href="http://www.samsung.com/latin_en/support">www.samsung.com/latin_en/support</a> (English)
DOMINICAN REPUBLIC	1-800-751-2676	<a href="http://www.samsung.com/latin/support">www.samsung.com/latin/support</a> (Spanish) <a href="http://www.samsung.com/latin_en/support">www.samsung.com/latin_en/support</a> (English)
ECUADOR	1-800-SAMSUN (72-6786)	<a href="http://www.samsung.com/latin/support">www.samsung.com/latin/support</a> (Spanish) <a href="http://www.samsung.com/latin_en/support">www.samsung.com/latin_en/support</a> (English)
EL SALVADOR	8000-SAMSUNG (726-7864)	<a href="http://www.samsung.com/latin/support">www.samsung.com/latin/support</a> (Spanish) <a href="http://www.samsung.com/latin_en/support">www.samsung.com/latin_en/support</a> (English)
GUATEMALA	1-800-299-0033	<a href="http://www.samsung.com/latin/support">www.samsung.com/latin/support</a> (Spanish) <a href="http://www.samsung.com/latin_en/support">www.samsung.com/latin_en/support</a> (English)
HONDURAS	800-2791-9111	<a href="http://www.samsung.com/latin/support">www.samsung.com/latin/support</a> (Spanish) <a href="http://www.samsung.com/latin_en/support">www.samsung.com/latin_en/support</a> (English)
JAMAICA	1-800-SAMSUNG (726-7864)	<a href="http://www.samsung.com/latin_en/support">www.samsung.com/latin_en/support</a> (English)
NICARAGUA	001-800-5077267	<a href="http://www.samsung.com/latin/support">www.samsung.com/latin/support</a> (Spanish) <a href="http://www.samsung.com/latin_en/support">www.samsung.com/latin_en/support</a> (English)
PANAMA	800-0101	<a href="http://www.samsung.com/latin/support">www.samsung.com/latin/support</a> (Spanish) <a href="http://www.samsung.com/latin_en/support">www.samsung.com/latin_en/support</a> (English)
TRINIDAD & TOBAGO	1-800-SAMSUNG(726-7864)	<a href="http://www.samsung.com/latin/support">www.samsung.com/latin/support</a> (Spanish) <a href="http://www.samsung.com/latin_en/support">www.samsung.com/latin_en/support</a> (English)
COLOMBIA	Bogotá en el 600 12 72 Sin costo en todo el país 01 8000 112 112 Y desde tu celular #726	<a href="http://www.samsung.com/co/support">www.samsung.com/co/support</a>
PERU	080077708 Desde teléfonos fijos, públicos o celulares	<a href="http://www.samsung.com/pe/support">www.samsung.com/pe/support</a>

